

Fan Control (Single-pole only) P/N 0302142 Rev. A

Please read before installing **English**

Sunnata Fan Control

ST-FSQ-N
120 V~ 50/60 Hz 1.5 A

AC fans only
Not for use with DC motor fans, fans with a remote control, Wi-Fi only fans or exhaust fans (bathroom or kitchen exhaust fans).

- IMPORTANT NOTES**
- For indoor use only.
 - Operate between 32 °F (0 °C) and 104 °F (40 °C).
 - Use to control one paddle-type ceiling fan.
 - Use the ceiling fan's pull chain to set its speed to the highest setting.
 - Do not use to control fans that have integrated fan speed controls other than a pull chain (i.e., fans that have a remote control or Wi-Fi), unless the integrated control is removed from the ceiling fan.
 - Do not connect to any other motor-operated appliance or to any lighting load type.
 - Do not use to control lighting loads on a fan.

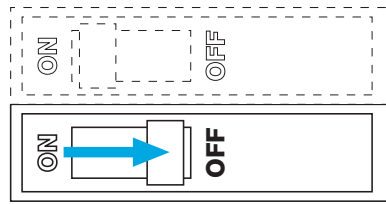
www.lutron.com/SunnataSupport

Installing your fan control

1 Set the fan speed

Set the fan to the **highest speed** using the pull chain.

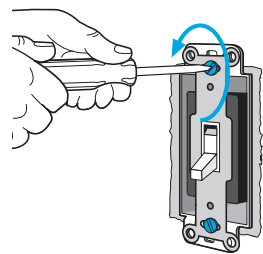
2 Turn power off at circuit breaker!



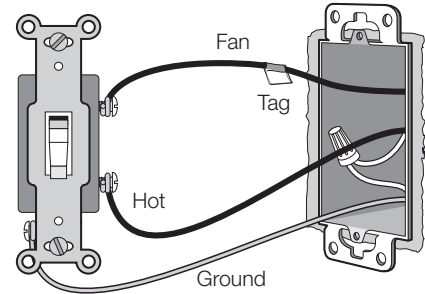
WARNING: SHOCK HAZARD. May result in serious injury or death. Turn off power at circuit breaker or fuse before installing.

3 Remove existing switch from wall

Remove the wallplate from the switch. Pull the switch away from the wall.

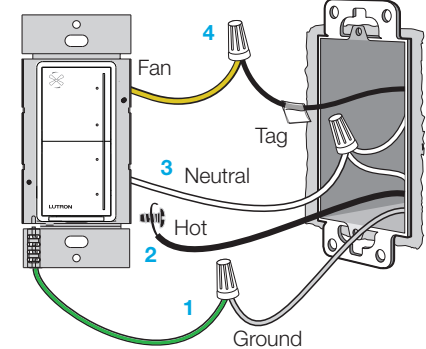


Place tag on fan wire (if unsure, pick one, and if the fan does not work turn power off, and swap wire).



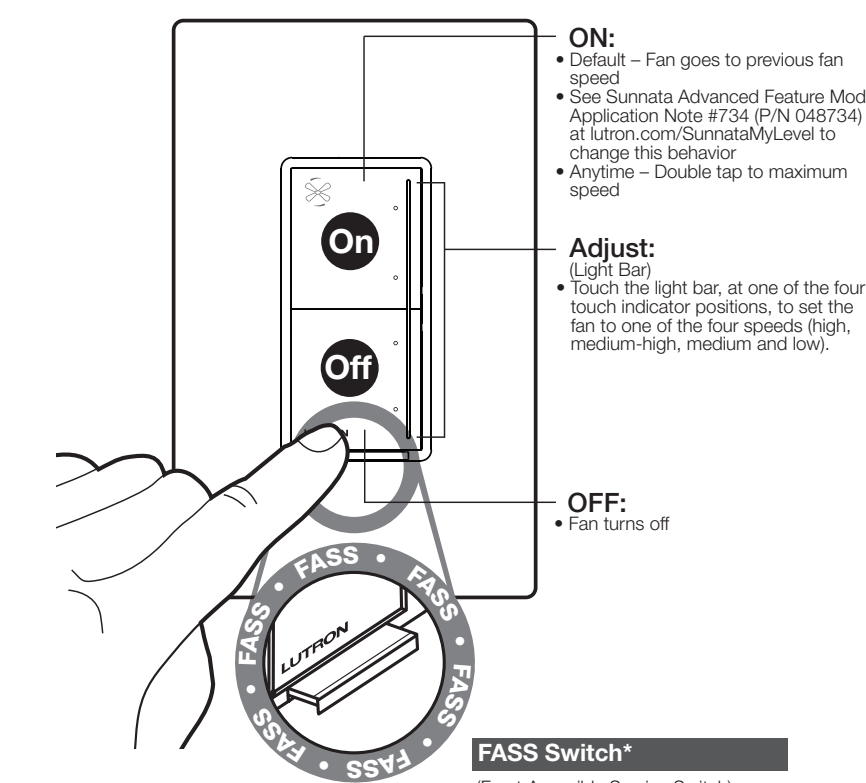
Disconnect all three wires from the switch.

4 Connect the fan control



- Connect the bare copper (or green) "ground" wire from the wallbox to the green wire on the fan control using a wire connector.
- Wrap line/hot wire around screw terminal, and tighten securely. Torque reference: 5 in-lb 90.55 N•m.
- Connect the neutral wires from the wallbox to the white wire on the fan control using a wire connector.
- Connect the fan/tagged wire from the wallbox to the yellow wire on the fan control using a wire connector.
- Mount the fan control on the wall.
- Turn the power back on.

Operation



- ON:**
- Default – Fan goes to previous fan speed
 - See Sunnata Advanced Feature Mode Application Note #734 (P/N 048734) at lutron.com/SunnataMyLevel to change this behavior
 - Anytime – Double tap to maximum speed
- Adjust:** (Light Bar)
- Touch the light bar, at one of the four touch indicator positions, to set the fan to one of the four speeds (high, medium-high, medium and low).
- OFF:**
- Fan turns off

FASS Switch*
(Front Accessible Service Switch)

* **Important Notice:** To service or clean the fan, remove power by pulling out the FASS as far as possible. To restore power after servicing the load, push the FASS back in completely.

Troubleshooting

Symptoms	Probable cause and action
Fan does not turn ON and no indicator lights turn ON.	<ul style="list-style-type: none"> Ensure that the fan pull chain is set to highest possible setting. Fan and Line wires may be reversed. Swap wires that are attached to the yellow wire and black screw terminal on the fan control. Refer to wiring diagram in Step 4. Neutral wire is not connected. Refer to wiring diagram in Step 4.
Fan does not turn ON and indicator lights are ON.	Fan direction switch is between forward and reverse. Set switch to desired position.
Fan speed is too slow.	Set fan pull chain speed to high.
Only the high speed appears to be working.	Sunnata fan controls are designed to work with AC fans only. Confirm with the fan manufacturer.

CAUTION
Use only with permanently installed ceiling fans. To avoid overheating and possible damage to other equipment, do not use to control receptacles, motor-driven appliances, or transformer-supplied appliances.

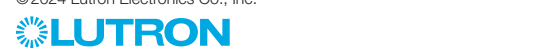
Codes
Install in accordance with all national and local electrical codes.

Grounding
When no "grounding means" exist in wallbox, the National Electrical Code (NEC®) allows a control to be installed as a replacement if 1) a nonmetallic, noncombustible faceplate is used with nonmetallic attachment screws or 2) the circuit is protected by a ground fault circuit interrupter (GFCI). When installing a control according to these methods, cap or remove green wire before screwing control into wallbox.

FCC Supplier Declaration of Conformity/IC:
This equipment has been tested and found to comply with the limits for a Class B digital device, pursuant to part 15 of the FCC Rules. These limits are designed to provide reasonable protection against harmful interference in a residential installation. This equipment generates, uses and can radiate radio frequency energy and, if not installed and used in accordance with the instructions, may cause harmful interference to radio communications. However, there is no guarantee that interference will not occur in a particular installation. If this equipment does cause harmful interference to radio or television reception, which can be determined by turning the equipment off and on, the user is encouraged to try to correct the interference by one or more of the following measures:
—Reorient or relocate the receiving antenna.
—Increase the separation between the equipment and receiver.
—Connect the equipment into an outlet on a circuit different from that to which the receiver is connected.
—Consult the dealer or an experienced radio/TV technician for help.

Limited Warranty:
www.lutron.com/TechnicalDocumentLibrary/369-119_Wallbox_Warranty.pdf

Lutron, the Lutron logo, FASS, RadioRA 3 and Sunnata are trademarks or registered trademarks of Lutron Electronics Co., Inc. in the US and/or other countries. All other product names, logos, and brands are property of their respective owners.
©2024 Lutron Electronics Co., Inc.



Help

Use our mobile friendly self-paced installation tool:
www.lutron.com/wiringwizard

Find more product information:
www.lutron.com/sunnatafansupport

- Videos
- Frequently Asked Questions

Call us:
U.S.A. | Canada | Caribbean
1.844.LUTRON1 (588.7661) (24/7)

Mexico
+1.888.235.2910

Others
+1.610.282.3800

Commande de ventilateur (unipolaire seulement)

Veillez lire avant l'installation

Français

Commande de ventilateur Sunnata

ST-FSQ-N

120 V~ 50/60 Hz 1,5 A



Ventilateurs en CA seulement

Ne pas utiliser avec des ventilateurs à moteur CC, des ventilateurs avec télécommande, des ventilateurs Wi-Fi uniquement ou des ventilateurs d'extraction (ventilateurs d'extraction de salles de bain ou de cuisine).

REMARQUES IMPORTANTES

- Utilisation à l'intérieur seulement.
- Fonctionne entre 0 °C (32 °F) et 40 °C (104 °F).
- Utilisez ce modèle pour commander un ventilateur de plafond à pales.
- Utilisez la chaînette de commande du ventilateur pour le régler à sa vitesse maximale.
- Ne l'utilisez pas pour commander des ventilateurs à commandes de vitesse intégrées autres qu'une chaînette de commande (c.à.d. les ventilateurs ayant une télécommande ou Wi-Fi), à moins que cette commande intégrée soit retirée du ventilateur de plafond.
- Ne le connectez à aucun autre appareil motorisé ou à aucun autre type de charge d'éclairage.
- Ne l'utilisez pas pour contrôler les charges d'éclairage sur un ventilateur.

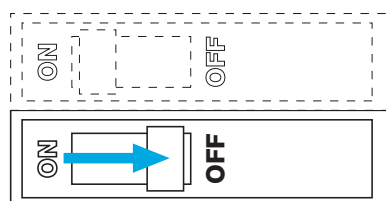
www.lutron.com/SunnataSupport

Installer votre commande de ventilateur

1 Régler la vitesse du ventilateur

Réglez le ventilateur à la vitesse **la plus élevée** à l'aide de la chaînette de commande.

2 Couper l'alimentation au niveau du disjoncteur !

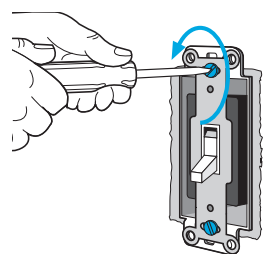


⚠ AVERTISSEMENT : RISQUE D'ÉLECTROCUTION.

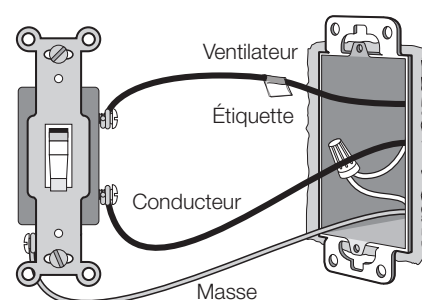
Peut causer des blessures graves ou la mort. Coupez l'alimentation au niveau du disjoncteur ou du fusible avant l'installation.

3 Retirer l'interrupteur existant du mur

Retirez la plaque murale de l'interrupteur. Tirez l'interrupteur du mur.

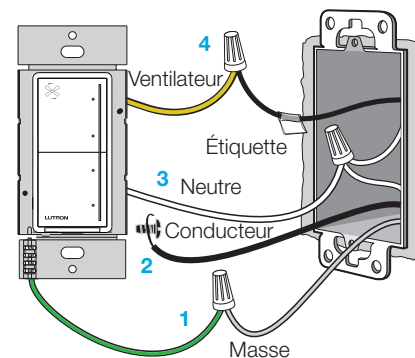


Placez l'étiquette sur le fil du ventilateur (en cas de doute, choisissez-en une, et si le ventilateur ne fonctionne pas, coupez l'alimentation et échangez le fil).



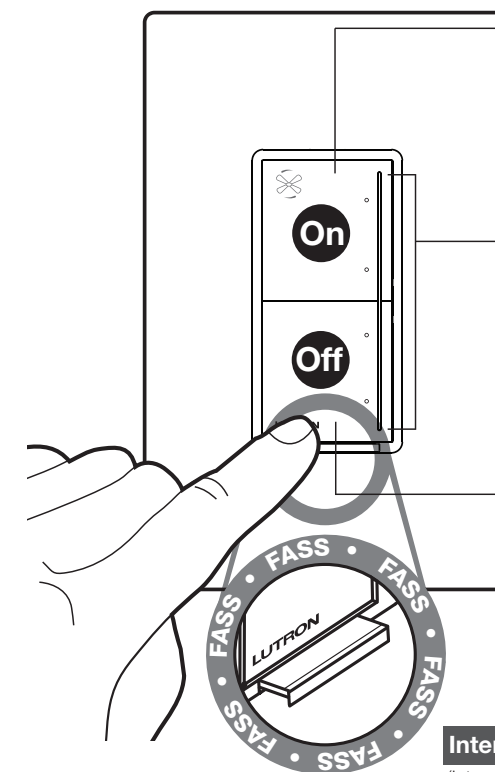
Débranchez les trois fils de l'interrupteur.

4 Raccorder la commande du ventilateur



- Raccordez le fil de cuivre dénudé (ou vert) « masse » du boîtier d'encastrement au fil vert de la commande du ventilateur à l'aide d'un connecteur de fils.
- Enroulez le fil de ligne/sous tension autour de la borne à vis et serrez fermement. Référence de couple : 0,55 N•m (5 po-lb).
- Raccordez les fils neutres du boîtier d'encastrement au fil blanc de la commande de ventilateur à l'aide d'un connecteur de fils.
- Raccordez le fil du ventilateur/étiqueté du boîtier d'encastrement au fil jaune de la commande de ventilateur à l'aide d'un connecteur de fils.
- Montez la commande du ventilateur sur le mur.
- Remettez l'appareil sous tension.

Fonctionnement



ON (Allumer) :

- Par défaut – Le ventilateur passe à la vitesse précédente
- Reportez-vous à la note d'application n° 734 du Mode de fonctionnalité avancé Sunnata (n° de pièce 048734) sur lutron.com/SunnataMyLevel pour modifier ce comportement.
- À tout moment – Appuyez deux fois pour aller à la vitesse maximale.

Régler :

- (Barre lumineuse)
- Touchez la barre lumineuse, à l'une des quatre positions de l'indicateur tactile, pour régler le ventilateur sur l'une des quatre vitesses (élevée, moyenne-élevée, moyenne et basse).

OFF (Éteindre) :

- Le ventilateur s'éteint

Interrupteur FASS*

(Interrupteur de service accessible à l'avant)

* **Avis important :** Pour effectuer l'entretien et le nettoyage du ventilateur, coupez l'alimentation en tirant le FASS autant que possible. Pour restaurer l'alimentation une fois l'entretien de la charge terminé, repoussez l'interrupteur FASS complètement.

Dépannage

Symptômes	Cause probable et action
Le ventilateur ne s'ALLUME pas et aucun indicateur lumineux ne s'ALLUME.	<ul style="list-style-type: none"> Assurez-vous que la chaînette de commande du ventilateur est réglée sur le réglage le plus haut possible. Les fils du ventilateur et de ligne peuvent être inversés. Intervertissez les fils reliés au fil jaune et à la borne à vis noire de la commande du ventilateur. Reportez-vous au schéma de câblage à l'Étape 4. Le fil neutre n'est pas raccordé. Reportez-vous au schéma de câblage à l'Étape 4.
Le ventilateur ne s'ALLUME pas et les indicateurs lumineux s'ALLUMENT.	Le commutateur de direction du ventilateur est réglé entre la position avant et arrière. Réglez le commutateur dans la position souhaitée.
La vitesse du ventilateur est trop basse.	Réglez la vitesse de la chaînette de commande du ventilateur en position haute.
Seule la vitesse élevée semble fonctionner.	Les commandes de ventilateur Sunnata sont conçues pour fonctionner uniquement avec les ventilateurs en CA. Confirmez auprès du fabricant du ventilateur.

ATTENTION

À n'utiliser qu'avec des ventilateurs de plafond installés de façon permanente. Pour éviter toute surchauffe et d'endommager d'autres équipements, n'utilisez pas ce produit pour commander des prises, des appareils motorisés ou des appareils alimentés par transformateur.

Codes

Effectuez l'installation en conformité avec les codes électriques en vigueur.

Mise à la terre

En l'absence de « moyens de mise à la terre » existant dans le boîtier d'encastrement, le National Electrical Code (NEC®) autorise l'installation d'une commande en remplacement si 1) une façade non métallique et incombustible est utilisée avec des vis de fixation non métalliques ou 2) le circuit est protégé par un disjoncteur différentiel de fuite à la terre (DDFT). Lors de l'installation d'une commande selon ces méthodes, capuchonnez ou retirez le fil vert avant de visser la commande dans le boîtier d'encastrement.

Aide

Utilisez notre outil d'installation mobile adapté à votre propre rythme : www.lutron.com/wiringwizard

Vous trouverez plus d'informations concernant le produit sur : www.lutron.com/sunnatafansupport

- Vidéos
- Questions fréquentes

Nous contacter :

États-Unis | Canada | Caraïbes
1.844.LUTRON1 (588.7661) (24h/7j)

Mexique
+1.888.235.2910

Autres
+1.610.282.3800

Déclaration de conformité FCC du fournisseur / IC :
Cet équipement a été testé et est conforme aux limites d'un appareil numérique de Classe B en vertu de la partie 15 des règles de la FCC. Ces limites sont conçues pour fournir une protection raisonnable face aux interférences nuisibles dans une installation résidentielle. Cet équipement génère, utilise et peut émettre une énergie de fréquence radio et, s'il n'est pas installé et utilisé conformément aux instructions, il peut provoquer des interférences nuisibles aux communications radio. Cependant, il n'y a aucune garantie que des interférences ne surviendront dans une installation particulière. Si cet équipement provoque des interférences nuisibles pour la réception radio et télévisuelle, ce qui peut être déterminé en allumant et en éteignant l'équipement, il est recommandé que l'utilisateur tente de corriger ces interférences en utilisant une ou plusieurs des mesures suivantes :
— Réorientez ou repositionnez l'antenne réceptrice.
— Augmentez la séparation entre l'équipement et le récepteur.
— Connectez l'équipement à une prise électrique se trouvant sur un circuit différent de celui où le récepteur est connecté.
— Demandez l'aide du vendeur ou d'un technicien radio/TV expérimenté.

Garantie limitée :

www.lutron.com/TechnicalDocumentLibrary/369-119_Wallbox_Warranty.pdf

Lutron, le logo Lutron, FASS, RadioRA 3 et Sunnata sont des marques commerciales ou déposées de Lutron Electronics Co., Inc. aux États-Unis et/ou dans d'autres pays. Tous les autres noms de produits, logos et marques appartiennent à leurs propriétaires respectifs.
© 2024 Lutron Electronics Co., Inc.


Control de Velocidad (solo unipolar)

Leer antes de instalar

Español

Control de ventilador Sunnata

ST-FSQ-N
120 V~ 50/60 Hz 1,5 A

 **Sólo ventiladores de CA**
No apto para su uso con ventiladores de motor de CC, ventiladores con un control remoto, ventiladores sólo con Wi-Fi o extractores de aire (de baño o cocina).

NOTAS IMPORTANTES

- Sólo para uso bajo techo.
- Operar entre 0 °C (32 °F) y 40 °C (104 °F).
- Utilizar para controlar un ventilador de techo de tipo con paletas.
- Utilizar la cadena de tracción del ventilador de techo para configurar su velocidad al ajuste más alto.
- No utilizar para controlar ventiladores que tengan controles integrados de velocidad del ventilador que no sean una cadena de tracción (es decir, ventiladores que tengan un control remoto o Wi-Fi) a menos que el control integrado sea retirado del ventilador de techo.
- No conectar a ningún otro aparato accionado a motor ni a ningún tipo de carga de iluminación.
- No utilizar para controlar las cargas de iluminación presentes en un ventilador.

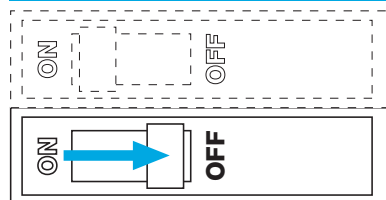
www.lutron.com/SunnataSupport

Instalación de su control de ventilador

1 Configure la velocidad del ventilador

Ajuste el ventilador a la **velocidad más alta** utilizando la cadena de tracción.

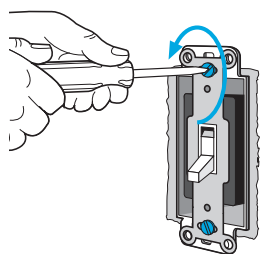
2 ¡Desconecte el suministro eléctrico en el disyuntor!



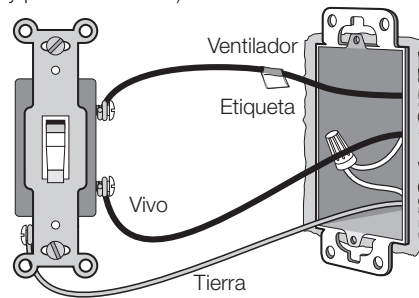
 **ADVERTENCIA: PELIGRO DE DESCARGA ELÉCTRICA.**
Podría ocasionar lesiones graves o la muerte. Antes de instalar desconecte la alimentación eléctrica en el disyuntor o el fusible.

3 Retire el interruptor existente de la pared

Retire la placa de pared del interruptor. Tire del interruptor para alejarlo de la pared.

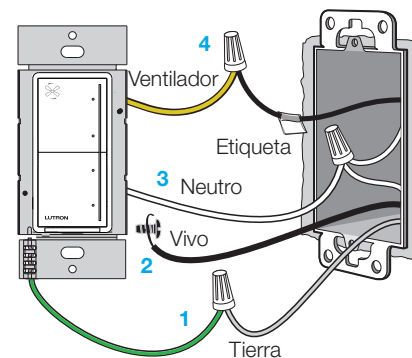


Coloque la etiqueta en el cable del ventilador (si no está seguro, elija uno y, si el ventilador no funcionara, apáguelo y permute el cable).



Desconecte los tres cables del interruptor.

4 Conecte el control del ventilador



1 Conecte el cable de cobre pelado (o verde) de "tierra" desde la caja de empotrar al cable verde del control del ventilador utilizando un conector de cables.

2 Enrolle el cable de línea/vivo alrededor del terminal atornillable y apriételo firmemente. Referencia de par de apriete: 0,55 N•m (5 pulg-lb).

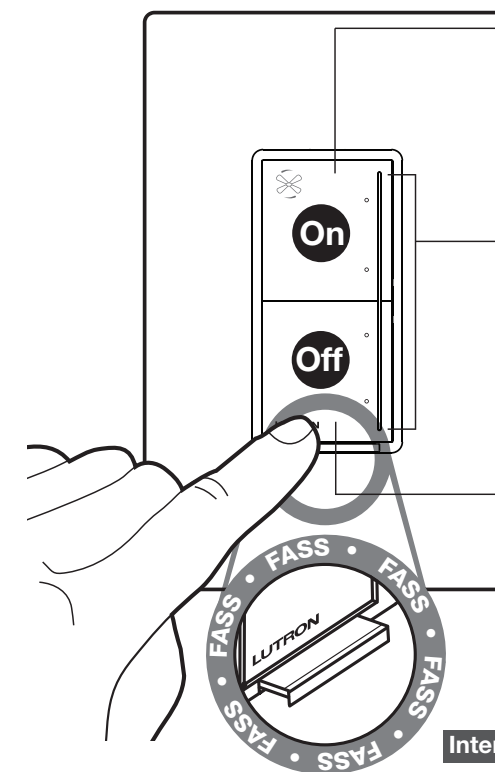
3 Conecte los cables del neutro desde la caja de empotrar al cable blanco del control del ventilador utilizando un conector de cables.

4 Conecte el cable del ventilador/rotulado desde la caja de empotrar al cable amarillo del control del ventilador utilizando un conector de cables.

5 Monte el control del ventilador en la pared.

6 Vuelva a activar el suministro eléctrico.

Operación



ON (Encender):

- Predeterminada: El ventilador pasa a la velocidad anterior
- Consulte Modo de funcionalidad avanzada de Sunnata, Nota de aplicación N° 734 (P/N 048734), en lutron.com/SunnataMyLevel para cambiar este comportamiento
- En cualquier momento: Toque dos veces para pasar a la velocidad máxima

Ajuste:

- (Barra de luz)
- Toque la barra de luz, en una de las cuatro posiciones del indicador de toque, para configurar el ventilador a una de las cuatro velocidades (alta, media-alta, media y baja).

OFF (Apagar):

- El ventilador se apaga

Interruptor FASS*

(Interruptor de servicio de acceso frontal)

* **Aviso importante:** Para mantener o limpiar el ventilador, desconecte la alimentación eléctrica tirando del FASS lo más que sea posible. Para restablecer la alimentación eléctrica luego de efectuar mantenimiento a la carga, empuje el FASS de nuevo hacia atrás completamente.

Solución de problemas

Síntomas	Causa probable y acción
El ventilador no se ENCIENDE y no hay las luces indicadoras están ENCENDIDAS.	<ul style="list-style-type: none"> • Asegúrese de que la cadena de tracción del ventilador esté configurada a su ajuste más alto posible. • Los cables del ventilador y de la línea podrían estar invertidos. Intercambie los cables que están conectados al cable amarillo y al terminal atornillable negro en el control del ventilador. Consulte el diagrama de cableado del Paso 4. • El cable del neutro no está conectado. Consulte el diagrama de cableado del Paso 4.
El ventilador no se ENCIENDE y las luces indicadoras están ENCENDIDAS.	El interruptor de dirección del ventilador está entre avance y retroceso. Configure el interruptor a la posición deseada.
La velocidad del ventilador es demasiado baja.	Configure la velocidad de la cadena de tracción del ventilador a alta.
Sólo parece estar funcionando la velocidad alta.	Los controles de ventilador Sunnata están diseñados para funcionar únicamente con ventiladores de CA. Confirme con el fabricante del ventilador.

PRECAUCIÓN

Sólo utilizar con ventiladores de techo instalados permanentemente. Para evitar el sobrecalentamiento y posibles daños a otros equipos, no lo utilice para controlar tomacorrientes, artefactos accionados a motor o aparatos provistos de transformador.

Códigos

Instale de acuerdo con todas las normativas eléctricas nacionales y locales.

Puesta a tierra

Cuando no exista un "medio de conexión a tierra" en la caja de empotrar, el Código Eléctrico Nacional (National Electrical Code, NEC®) permite que un control sea instalado como reemplazo si 1) se utiliza una placa frontal no metálica y no combustible con tornillos de fijación no metálicos o 2) el circuito está protegido por un disyuntor de falla de tierra (GFCI). Al instalar un control de acuerdo con estos métodos, cubra o retire el cable verde antes de atornillar el control en la caja de empotrar.

Ayuda

Utilice nuestra amigable herramienta móvil de instalación a su propio ritmo:

www.lutron.com/wiringwizard

Encuentre información adicional sobre el producto:

www.lutron.com/sunnatafansupport

- Videos
- Preguntas frecuentes

Llámenos:

E.U.A. | Canadá | Caribe
1.844.LUTRON1 (588.7661) (24/7)

México
+1.888.235.2910

Demás países
+1.610.282.3800

Declaración de conformidad del proveedor con la FCC / IC:
Este equipo ha sido comprobado y se lo encontró comprendido dentro de los límites para un dispositivo digital clase B, según la sección 15 de las reglas de la FCC. Estos límites están diseñados para proporcionar una protección razonable contra las interferencias perjudiciales en una instalación residencial. Este equipo genera, utiliza y puede irradiar energía de radiofrecuencia, y si no se lo instala y utiliza de acuerdo con las instrucciones podría ocasionar interferencias perjudiciales para las radiocomunicaciones. Sin embargo, no hay garantía de que no ocurran interferencias en una instalación en particular. Si este equipo ocasionara interferencias perjudiciales para la recepción de radio o televisión, lo que puede ser determinado encendiéndolo y apagándolo, se recomienda al usuario que intente corregir la interferencia adoptando una o más de las siguientes medidas:
—Reorientar o reubicar la antena receptora.
—Aumentar la separación entre el equipo y el receptor.
—Conectar el equipo a un tomacorriente que corresponda a un circuito diferente de aquel al cual está conectado el receptor.
—Consultar con el distribuidor o con un técnico en radio/TV experimentado para obtener ayuda.

Garantía limitada:
www.lutron.com/TechnicalDocumentLibrary/369-119_Wallbox_Warranty.pdf

Lutron, el logotipo de Lutron, FASS, RadioRA 3 y Sunnata son marcas comerciales o marcas comerciales registradas de Lutron Electronics Co., Inc. en E.U.A. y/o en otros países. Todos los demás nombres de productos, logotipos y marcas son de propiedad de sus respectivos poseedores.

© 2024 Lutron Electronics Co., Inc.

Controle do ventilador (somente ponto único)

Leia antes de instalar

Português

Controle do ventilador Sunnata

ST-FSQ-N

120 V~ 50/60 Hz 1,5 A

**Somente ventiladores de CA**

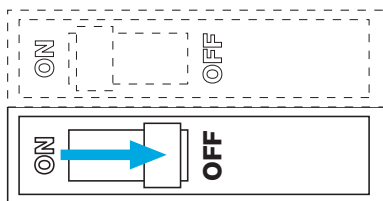
Não deve ser usado com ventiladores com motores CC, com controle remoto, somente Wi-Fi ou exaustores (de banheiro ou cozinha).

NOTAS IMPORTANTES

1. Para uso somente em ambientes fechados.
2. Use sob temperaturas entre 0 °C (32 °F) e 40 °C (104 °F).
3. Use para controlar um ventilador de teto com pás.
4. Use a corrente de tração do ventilador de teto para configurar a velocidade para a mais alta.
5. Não use para controlar ventiladores que tenham controles de velocidade integrados diferente de corrente de tração (ou seja, aqueles com controle remoto ou Wi-Fi), a menos que o controle integrado seja retirado do ventilador.
6. Não o conecte a nenhum outro aparelho motorizado ou a nenhum tipo de carga de iluminação.
7. Não use para controlar cargas de iluminação em um ventilador.

www.lutron.com/SunnataSupport**Instalação do controle do ventilador****1 Definir a velocidade do ventilador**

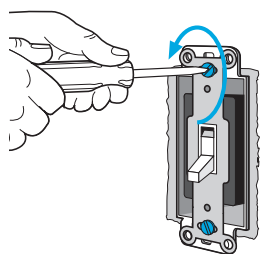
Configure o ventilador com a **velocidade mais alta** usando a corrente de tração.

2 Desligue a energia no disjuntor!**AVISO: RISCO DE CHOQUE.**

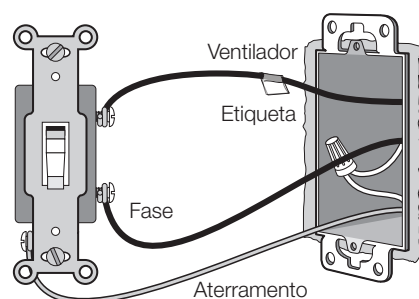
⚠ Pode resultar em ferimentos graves ou morte. Desligue o disjuntor ou o fuso antes da instalação.

3 Remover o interruptor existente da parede

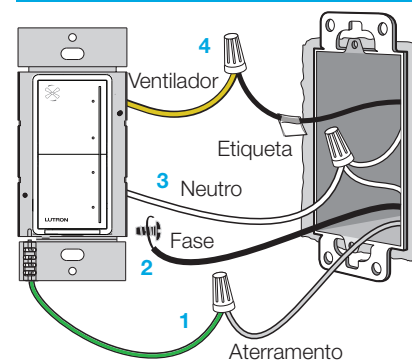
Retire o espelho do interruptor. Puxe o interruptor da parede.



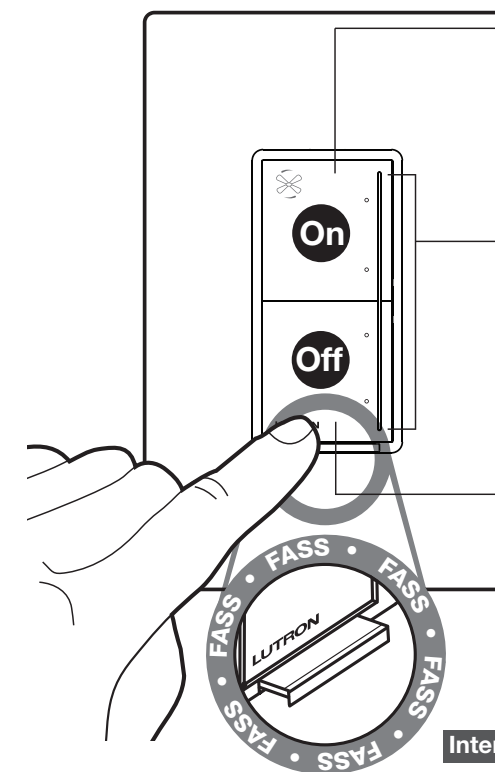
Coloque uma etiqueta no fio do ventilador (caso não tenha certeza, escolha um e, se o ventilador não funcionar, desligue-o e troque de fio).



Desconecte os três fios do interruptor.

4 Conectar o controle do ventilador

- 1 Conecte o fio de cobre desencapado (ou verde) de aterramento da caixa de embutir ao fio verde do controle do ventilador usando um conector.
- 2 Enrole o fio linha/quente no parafuso e aperte bem. Referência de torque: 0,55 N•m (5 pol-lb).
- 3 Conecte os fios neutros da caixa de embutir ao fio branco do controle do ventilador usando um conector.
- 4 Conecte o ventilador/fio etiquetado da caixa de embutir ao fio amarelo do controle do ventilador usando um conector.
- 5 Monte o controle do ventilador na parede.
- 6 Ligue a energia novamente.

Operação**ON (Ligado):**

- Padrão – o ventilador volta para a velocidade anterior
- Veja a nota 734, “Modo de recursos avançados” (P/N 048734), no site lutron.com/SunnataMyLevel para alterar esse comportamento
- A qualquer momento – toque duas vezes para velocidade máxima

Ajuste:

- (barra de iluminação)
- Toque a barra de iluminação, em uma das quatro posições indicadoras, para configurar o ventilador em uma das quatro velocidades (alta, média-alta, média e baixa).

OFF (Desligado):

- O ventilador desliga

Interruptor FASS*

(Interruptor de acesso frontal)

* **Aviso importante:** para fazer a manutenção ou limpeza do ventilador, desconecte a alimentação afastando o FASS para o mais longe possível. Para restabelecer a energia após a manutenção da carga, empurre o FASS de volta completamente.

Resolução de problemas

Problema	Causa provável e ação
O ventilador não liga e nenhuma luz indicadora acende.	<ul style="list-style-type: none"> • Verifique se a corrente de tração está configurada na maior velocidade possível. • Os fios do ventilador e da linha podem estar trocados. Troque os fios que estão presos no fio amarelo e no parafuso preto do controle do ventilador. Consulte o diagrama de cabeamento na Etapa 4. • O cabo neutro não está conectado. Consulte o diagrama de cabeamento na Etapa 4.
O ventilador não liga, e as luzes indicadoras estão acesas.	O interruptor de direção do ventilador está posicionado entre para frente e para trás. Configure o interruptor para a posição desejada.
A velocidade do ventilador está muito lenta.	Configure a corrente de tração em velocidade alta.
Somente a alta velocidade parece estar funcionando.	Os controles de ventilador Sunnata foram projetados para funcionar somente com ventiladores de corrente alternada (CA). Confirme com o fabricante.

CUIDADO

Use somente com ventiladores de teto permanentemente instalados. Para evitar o superaquecimento e possíveis danos a outros equipamentos, não use para controlar recipientes, aparelhos com motor nem com transformador.

Códigos

A instalação elétrica deve ser feita de acordo com as normas locais e nacionais.

Aterramento

Quando não houver “métodos de aterramento” na caixa de embutir, o Código Elétrico Nacional (National Electrical Code, NEC®) permite que um controle seja instalado como reposição se 1) for usado um espelho não metálico e não inflamável com parafusos não metálicos ou 2) o circuito for protegido por um disjuntor diferencial residual (DDR). Ao instalar um controle de acordo com esses métodos, encape ou retire o fio verde antes de parafusar o controle na caixa de embutir.

Ajuda

Use a ferramenta de instalação da Lutron compatível com aparelhos móveis:

www.lutron.com/wiringwizard

Encontre mais informações sobre produtos no site:

www.lutron.com/sunnatafansupport

- Vídeos

- Perguntas frequentes

Entre em contato:

EUA | Canadá | Caribe

1.844.LUTRON1 (1.844.588.7661) (atendimento 24 horas)

México

+1.888.235.2910

Outros

+1.610.282.3800

Declaração de conformidade FCC/IC:

Este equipamento foi testado e está em conformidade com os limites de um dispositivo digital de classe B, conforme a parte 15 das normas da FCC. Esses limites foram criados para fornecer proteção razoável contra interferências prejudiciais em instalações residenciais. Este equipamento gera, usa e irradia energia de frequência de rádio e, se não for instalado e utilizado de acordo com as instruções, poderá causar interferência prejudicial às comunicações de rádio. No entanto, não há garantia de que a interferência não ocorrerá em uma instalação em particular. Se este equipamento causar interferência prejudicial à recepção de rádio ou televisão, o que pode ser determinado ao ligar e desligar o equipamento, sugere-se que o usuário tente corrigi-la por meio de uma ou mais das seguintes medidas:

- Reorientar ou mudar a antena receptora.
- Aumentar a distância entre o equipamento e o receptor.
- Conectar o equipamento em uma tomada com circuito diferente do receptor.
- Consultar o revendedor ou um técnico de rádio/TV experiente para obter ajuda.

Garantia limitada:

www.lutron.com/TechnicalDocumentLibrary/369-119_Wallbox_Warranty.pdf

Lutron, a logomarca da Lutron, FASS, RadioRA 3 e Sunnata são marcas comerciais ou marcas comerciais registradas da Lutron Electronics Co., Inc. nos EUA e/ou em outros países. Todos os nomes de produtos, logomarcas e marcas são proprietários.

© 2024 Lutron Electronics Co., Inc.